

*jura*®



IMPRESSA A9 One Touch –  
De belangrijkste zaken in het kort

## IMPRESSA A9 One Touch – De belangrijkste zaken in het kort



Deze beknopte gebruiksaanwijzing komt niet in de plaats van het “Gebruiksaanwijzing IMPRESSA A9 One Touch”. Lees eerst de veiligheidsaanwijzingen en waarschuwingen aandachtig door, zodat u het apparaat veilig kunt gebruiken.

### Apparaat spoelen

U kunt het spoelproces te allen tijde handmatig starten.

**Voorwaarde:** het startscherm wordt weergegeven.

- ▶ Plaats een bakje onder de combi-uitloop.



- ▶ Tip op het symbool “☼”.
  - ▶ Tip op “Koffiespoeling”.
- “Apparaat spoelt”, er stroomt water uit de combi-uitloop.
- De spoeling stopt automatisch. Uw IMPRESSA is weer klaar voor gebruik.

### Melksysteem spoelen

Na een melkbereiding verlangt uw IMPRESSA de spoeling van het melksysteem.

**Voorwaarde:** op de display wordt “Melksysteem-spoeling” weergegeven.

- ▶ Plaats een bakje onder de combi-uitloop.



- ▶ Tip op “Melksysteemspoeling”.
- “Melksysteem wordt gespoeld”, er stroomt water uit de combi-uitloop.
- De spoeling stopt automatisch. Uw IMPRESSA is weer klaar voor gebruik.

### Melksysteem reinigen

Voor een correcte werking van de combi-uitloop van het melksysteem moet u deze **dagelijks** reinigen als u melk heeft bereid.

#### VOORZICHTIG

Schade aan het apparaat en residuen in het water door verkeerde reinigingsmiddelen kunnen niet worden uitgesloten.

- ▶ Gebruik uitsluitend originele onderhoudsproducten van JURA.

**i** De JURA melksysteemreiniger is verkrijgbaar bij de geautoriseerde dealer.

**Voorwaarde:** het startscherm wordt weergegeven.

- ▶ Raak het symbool Menu  gedurende **ca. 2 seconden** aan.
  - ▶ Tip op “Melksysteemreiniging”.
- “Melksysteemreiniging”
- ▶ Tip op “Starten”.
  - ▶ Tip nogmaals op “Starten”.
- “Melksysteem-reiniger”

- ▶ Vul een bakje met 250 ml vers water en voeg een doseerdop van de melksysteemreiniger toe.
- ▶ Dompel de melkslang in het bakje.
- ▶ Plaats nog een bakje onder de combi-uitloop.



- ▶ Tip op “Verder”.  
“Melksysteem wordt gereinigd”, de combi-uitloop en de slang worden gereinigd.  
“Water vullen”
- ▶ Spoel het bakje grondig schoon, vul het met 250 ml vers water en dompel de melkslang in het bakje.
- ▶ Leeg het andere bakje en plaats het weer onder de combi-uitloop.

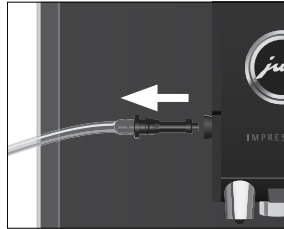


- ▶ Tip op “Verder”.  
“Melksysteem wordt gereinigd”, de combi-uitloop en de slang worden met vers water gespoeld.  
Het proces stopt automatisch. Op de display verschijnt kort “Melksysteemreiniging is succesvol afgerond”.  
Uw IMPRESSA is weer klaar voor gebruik.

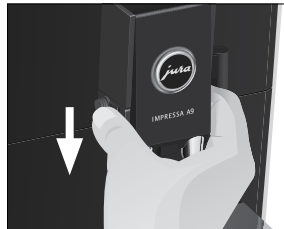
## Combi-uitloop demonteren en spoelen

Voor een correcte werking van de combi-uitloop alsmede om hygiënische redenen moet u deze **dagelijks** demonteren en spoelen als u melk heeft bereid.

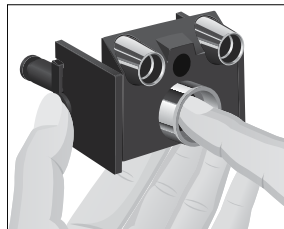
- ▶ Verwijder de melkslang en spoel deze grondig onder stromend water.



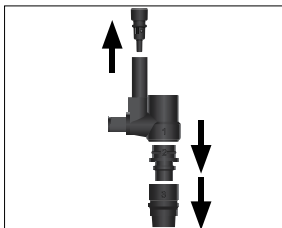
- ▶ Druk op de ontgrendelingen en trek de combi-uitloop naar beneden eraf.



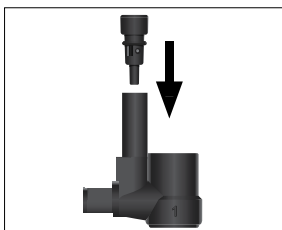
- ▶ Druk van onderen op het melksysteem en verwijder het melksysteem.



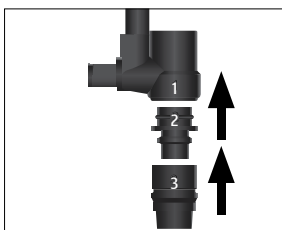
- ▶ Demonteer het melksysteem in de afzonderlijke onderdelen.



- ▶ Spoel alle onderdelen onder stromend water af. Bij sterk ingedroogde melkresten legt u de afzonderlijke onderdelen eerst in een oplossing van 250 ml koud water en 1 doseerdop JURA melksysteemreiniger. Spoel de afzonderlijke onderdelen vervolgens grondig af.
- ▶ Plaats de luchtaanzuigaansluiting.



- ▶ Zet het melksysteem weer in elkaar. Neem hierbij de nummers van de afzonderlijke onderdelen in acht.



- ▶ Plaats de gemonteerde afzonderlijke onderdelen weer in de combi-uitloop en druk deze vast.

- ▶ Monteer de combi-uitloop aan het apparaat. Deze klikt hoorbaar vast.




## Filter plaatsen en activeren

Uw IMPRESSA hoeft niet meer ontkalkt te worden als u de CLARIS Blue-filterpatroon gebruikt. Wij adviseren het gebruik van een filterpatroon vanaf een waterhardheid van 10 °dH. Als u de waterhardheid van het gebruikte water niet kent, kunt u deze aanvankelijk bepalen (zie Hoofdstuk 1 “Voorbereiden en in gebruik nemen – Waterhardheid bepalen”).

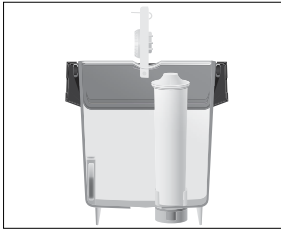
Als u de filterpatroon tijdens de eerste inbedrijfstelling nog niet geactiveerd heeft, kunt u deze nu alsnog activeren.

- i** Voer het proces “Filter plaatsen” zonder onderbreking uit. Zo is een optimale werking van uw IMPRESSA gewaarborgd.

**Voorwaarde:** het startscherm wordt weergegeven.

- ▶ Raak het symbool Menu  gedurende **ca. 2 seconden** aan.
- ▶ Tip meermaals op “>” (rechts onder) tot het programmapunt “3/4” weergegeven wordt.
- ▶ Tip op “Filterfunctie”.
- ▶ Tip op “Actief”.
- ▶ Tip op “Opslaan”.
- Op de display verschijnt kort “Opgeslagen”.
- ▶ Verwijder het waterreservoir.

- ▶ Klap de filterhouder open en plaats de filterpatroon onder lichte druk in het waterreservoir.



- ▶ Sluit de filterhouder. Deze klikt hoorbaar dicht.
- i** Na twee maanden is de filter uitgewerkt. Stel de tijdsduur in met behulp van de datum-aanduiding op de filterhouder in het waterreservoir.
- ▶ Vul het waterreservoir met vers, koud water en plaats het weer terug.
- ▶ Plaats een bakje (min. 300 ml) onder de heetwateruitloop.



- ▶ Tip op “Verder”. “Filter wordt gespoeld”, er stroomt water uit de heetwateruitloop.
- i** Het water kan licht verkleurd zijn. Dit is niet schadelijk voor de gezondheid en is niet van invloed op de smaak.

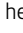
De filterspoeling stopt na ca. 300 ml automatisch.

“Apparaat warmt op”

Uw IMPRESSA is weer klaar voor gebruik.

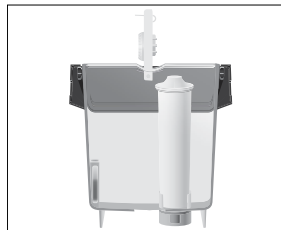
## Filter vervangen

- i** Nadat 50 liter water door de filter is gestroomd, is deze uitgewerkt. Uw IMPRESSA vraagt om een filtervervangning.
- i** Na twee maanden is de filter uitgewerkt. Stel de tijdsduur in met behulp van de datum-aanduiding op de filterhouder in het waterreservoir.
- i** Als de CLARIS Blue-filterpatroon in de programmeerstand niet geactiveerd is, verschijnt geen melding voor de filtervervangning.

**Voorwaarde:** het startscherm wordt weergegeven. het veld met het symbool Onderhoud  brandt rood.

- ▶ Tip op het symbool “”.
- ▶ Tip op “Filtervervangning”. “Filtervervangning”

- i** Als u de filtervervangning nog niet wilt starten, drukt u op de toets “”.
- ▶ Tip op “Starten”.
- ▶ Tip nogmaals op “Starten”. “Filtervervangning”
- ▶ Verwijder het waterreservoir en leeg dit.
- ▶ Klap de filterhouder open en verwijder de oude CLARIS Blue-filterpatroon.
- ▶ Plaats een **nieuwe** CLARIS Blue-filterpatroon met lichte druk in het waterreservoir.



- ▶ Sluit de filterhouder. Deze klikt hoorbaar dicht.
- i** Na twee maanden is de filter uitgewerkt. Stel de tijdsduur in met behulp van de datum-aanduiding op de filterhouder in het waterreservoir.

- ▶ Vul het waterreservoir met vers, koud water en plaats het weer terug.
- ▶ Plaats een bakje (min. 300 ml) onder de heetwateruitloop.



- ▶ Tip op “Verder”.  
“Filter wordt gespoeld”, er stroomt water uit de heetwateruitloop.

**i** Het water kan licht verkleurd zijn. Dit is niet schadelijk voor de gezondheid en is niet van invloed op de smaak.

De filterspoeling stopt na ca. 300 ml automatisch.

“Apparaat warmt op”

Uw IMPRESSA is weer klaar voor gebruik.

## Apparaat reinigen

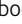
Na 180 bereidingen of 80 inschakelspoelingen verlangt de IMPRESSA een reiniging.

### VOORZICHTIG


Schade aan het apparaat en residuen in het water door verkeerde reinigingsmiddelen kunnen niet worden uitgesloten.


- ▶ Gebruik uitsluitend originele onderhoudsproducten van JURA.

- i** Het reinigingsprogramma duurt ca. 20 minuten.
- i** Onderbreek het reinigingsprogramma niet. Anders wordt afbreuk gedaan aan de reinigingskwaliteit.
- i** JURA reinigingstabletten zijn verkrijgbaar bij de geautoriseerde dealer.


**Voorwaarde:** het startscherm wordt weergegeven, het veld met het symbool Onderhoud  brandt rood.

- ▶ Tip op het symbool .
- ▶ Tip op “Reiniging”.  
“Reiniging”

**i** Als u de reiniging nog niet wilt starten, drukt u op de toets “”.

- ▶ Tip op “Starten”.
- ▶ Tip nogmaals op “Starten”.  
“Koffieresidubak legen”
- ▶ Leeg de restwaterbak en de koffieresidubak en plaats deze weer terug.  
“Menutoets indrukken”
- ▶ Raak het symbool Menu  aan.  
“Apparaat reinigt”  
Het proces wordt onderbroken, “Reinigings-tablet inwerpen”.
- ▶ Open de afdekking van de vultrechter voor gemalen koffie.
- ▶ Doe een JURA reinigingstablet in de vultrechter.



- ▶ Sluit de afdekking van de vultrechter.  
“Menutoets indrukken”
- ▶ Raak het symbool Menu  aan.  
“Apparaat reinigt”  
“Koffieresidubak legen”
- ▶ Leeg de restwaterbak en de koffieresidubak en plaats deze weer terug.  
De reiniging is voltooid. Uw IMPRESSA is weer klaar voor gebruik.

## Apparaat ontkalken

De IMPRESSA verkalkt door het gebruik en vraagt automatisch om ontkalking. De verkalking hangt af van de hardheidsgraad van het water.

### **⚠** VOORZICHTIG

Irritaties door contact van de huid en de ogen met het ontkalkingsmiddel kunnen niet worden uitgesloten.

- ▶ Vermijd contact met de huid en de ogen.
- ▶ Spoel het ontkalkingsmiddel met schoon water af. Na contact met de ogen een arts raadplegen.

### VOORZICHTIG

Schade aan het apparaat en residuen in het water kunnen bij verkeerde ontkalkingsmiddelen niet worden uitgesloten.

- ▶ Gebruik uitsluitend originele onderhoudsproducten van JURA.

### VOORZICHTIG

Bij onderbreking van het ontkalkingsproces kan schade aan het apparaat niet worden uitgesloten.


- ▶ Voer de ontkalking volledig uit.


### VOORZICHTIG


Schade aan gevoelige oppervlakken (bijv. marmer) door contact met het ontkalkingsmiddel kan niet worden uitgesloten.

- ▶ Verwijder spatten onmiddellijk.

- i** Het ontkalkingsprogramma duurt ca. 45 minuten.
- i** JURA ontkalkingstabletten zijn verkrijgbaar bij de geautoriseerde dealer.
- i** Als u een CLARIS Blue-filterpatroon gebruikt en deze geactiveerd is, verschijnt geen melding voor het ontkalken.

**Voorwaarde:** het startscherm wordt weergegeven. het veld met het symbool Onderhoud  brandt rood.

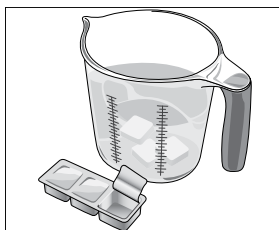
- ▶ Tip op het symbool .
- ▶ Tip op “Ontkalking”.
- ▶ “Ontkalking”


- i** Als u de ontkalking nog niet wilt starten, drukt u op de toets .

- ▶ Tip op “Starten”.
- ▶ Tip nogmaals op “Starten”.
- ▶ “Restwaterbak legen”
- ▶ Leeg de restwaterbak en de koffieresidubak en plaats deze weer terug.
- ▶ “Middel in tank”
- ▶ Plaats een bakje onder de heetwateruitloop.



- ▶ Verwijder het waterreservoir en leeg dit.
- ▶ Los 3 JURA ontkalkingstabletten in een bakje volledig in 500 ml water op. Dit kan enkele minuten duren.




- ▶ Vul de oplossing in het lege waterreservoir en plaats het waterreservoir.
- ▶ “Menu-toets indrukken”
- ▶ Raak het symbool Menu  aan.
- ▶ “Apparaat ontkalkt”, er stroomt meermaals water uit het heetwaterpijpje. Het proces wordt onderbroken, “Restwaterbak legen”.
- ▶ Leeg het bakje.
- ▶ Leeg de restwaterbak en de koffieresidubak en plaats deze weer terug.
- ▶ “Waterreservoir vullen”

## IMPRESSA A9 One Touch – De belangrijkste zaken in het kort

- ▶ Plaats een bakje onder de combi-uitloop en de heetwateruitloop.



- ▶ Verwijder het waterreservoir en spoel dit grondig uit.
  - ▶ Vul het waterreservoir met vers, koud water en plaats het weer terug.  
“Menu-toets indrukken”
  - ▶ Raak het symbool Menu  aan.  
“Apparaat ontkalkt”, er stroomt water uit de combi-uitloop en de heetwateruitloop.  
“Apparaat spoelt”, er stroomt water uit de combi-uitloop.  
Het proces stopt automatisch, “Restwaterbak legen”.
  - ▶ Leeg de restwaterbak en de koffieresidubak en plaats deze weer terug.  
De ontkalking is voltooid. Uw IMPRESSA is weer klaar voor gebruik.
- i** Als het ontkalkingsproces onverwachts wordt afgebroken, spoel het waterreservoir dan grondig uit.